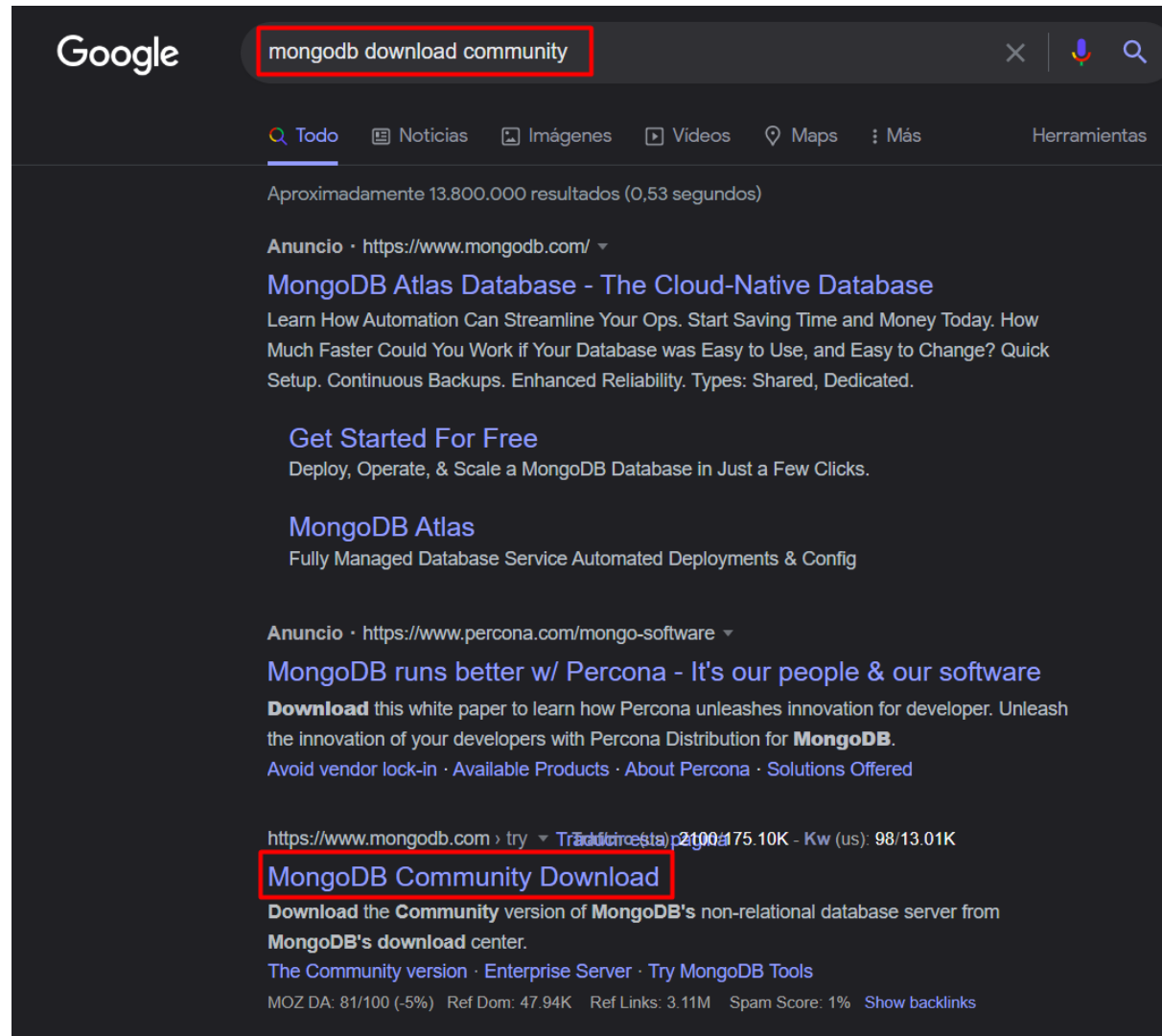




Instalación de MongoDB

Descarga del instalable

Nos dirigimos a Google.es y escribimos mongodb download community.
Pinchamos en el enlace señalado.



La página directamente detecta nuestro S.O. Pinchamos en el botón de descargas “Download”

MongoDB Atlas

MongoDB Enterprise Advanced

MongoDB Community Edition

MongoDB Community Server

MongoDB Community Kubernetes Operator

Tools

Mobile & Edge

MONGODB COMMUNITY SERVER

MongoDB Community Server Download

The Community version of our distributed database offers a flexible document data model along with support for ad-hoc queries, secondary indexing, and real-time aggregations to provide powerful ways to access and analyze your data.

The database is also offered as a fully-managed service with [MongoDB Atlas](#). Get access to advanced functionality such as auto-scaling, serverless instances (in preview), full-text search, and data distribution across regions and clouds. Deploy in minutes on AWS, Google Cloud, and/or Azure, with no downloads necessary.

Give it a try with a free, highly-available 512 MB cluster.

Version
6.0.1 (current) ▾

Platform
Windows ▾

Package
msi ▾

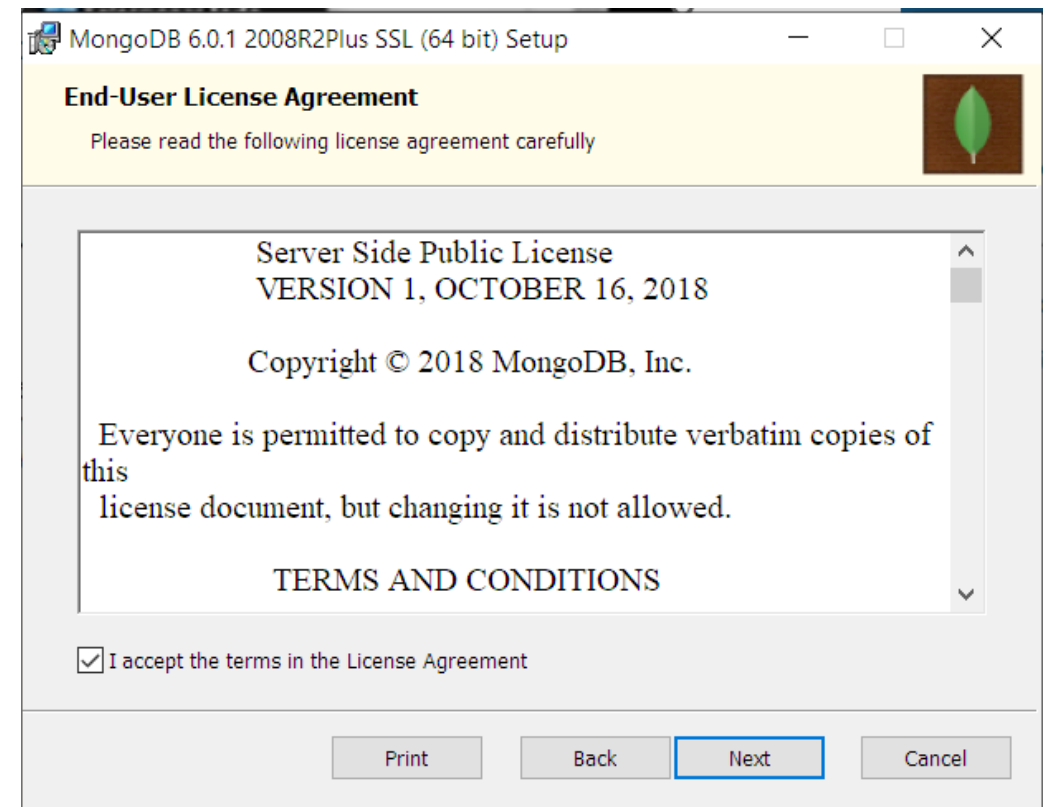
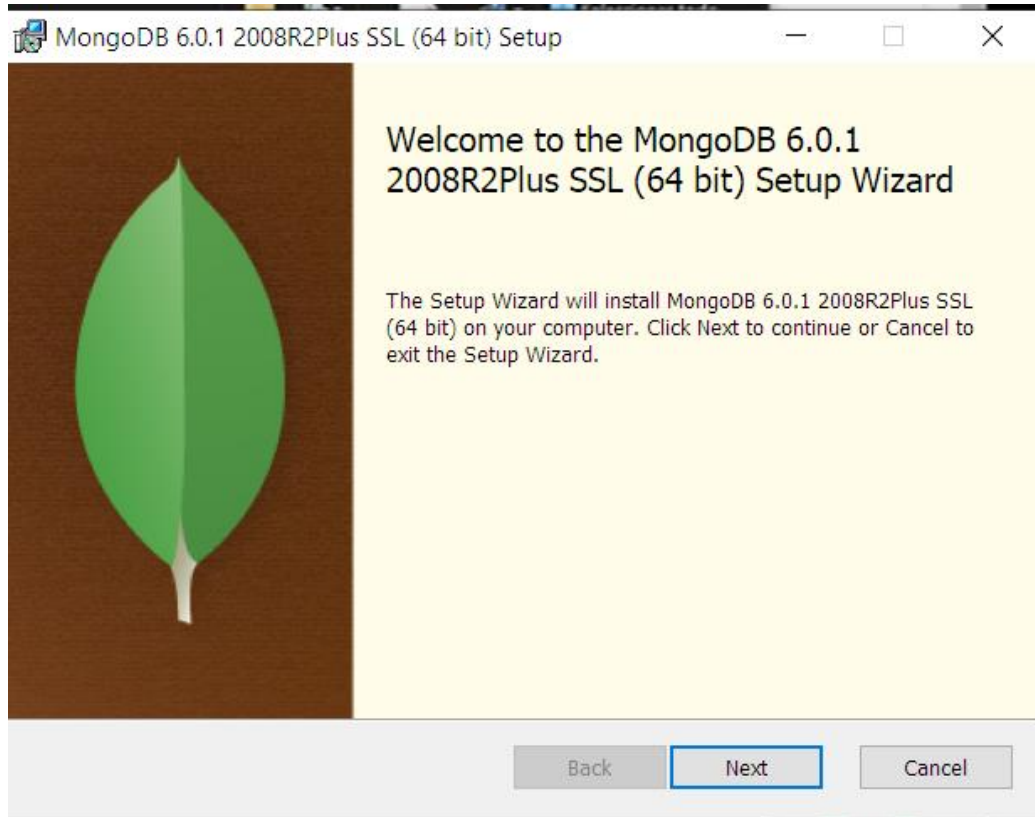
Download ↓

More Options ...

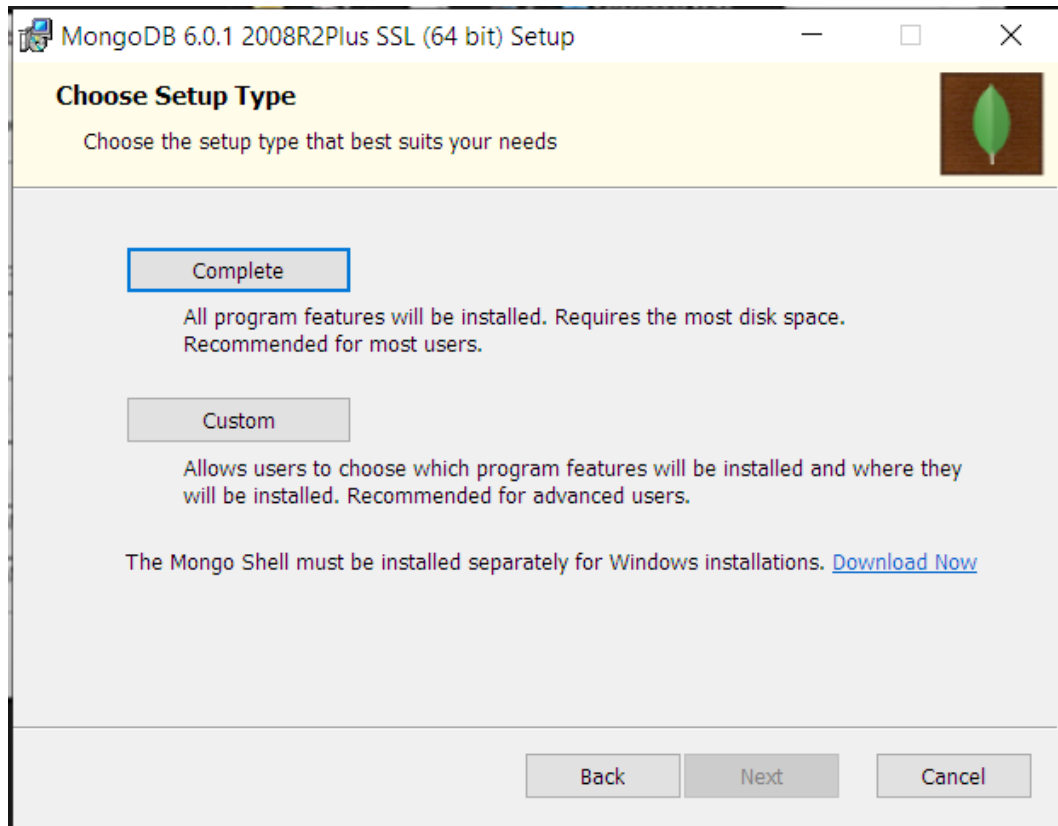


Instalación de MongoDB y MongoDB Compass

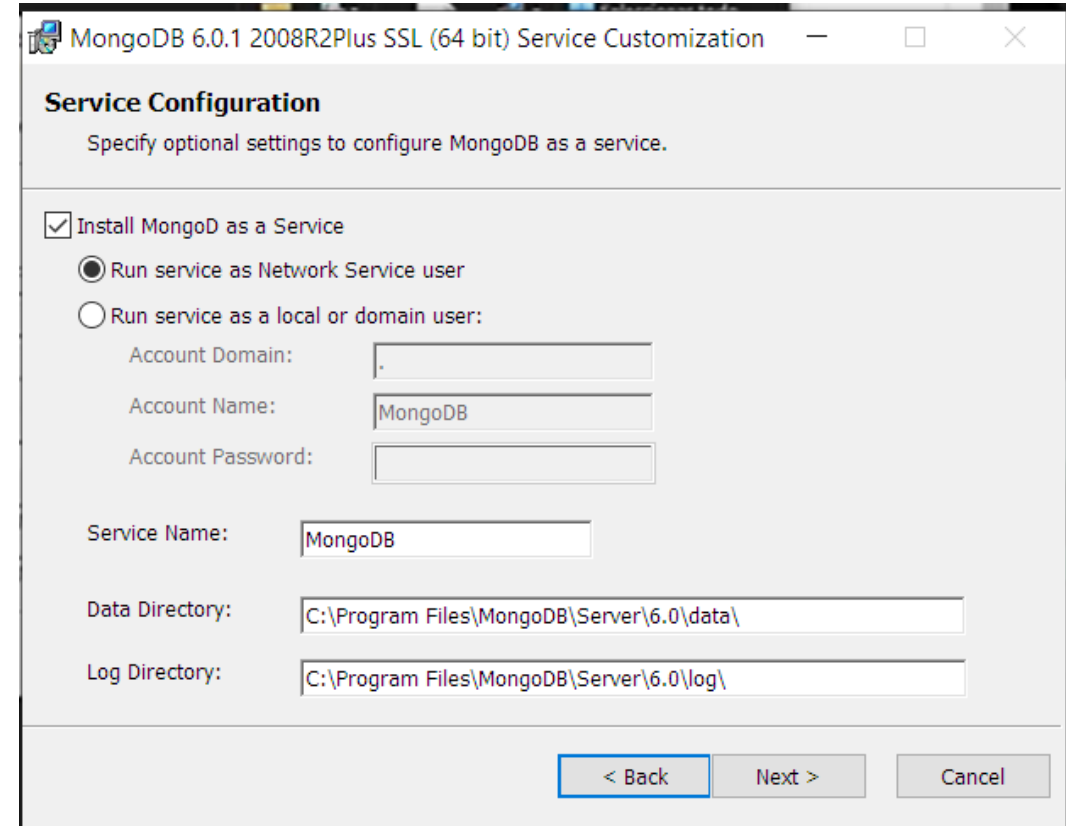
Aceptamos los términos de acuerdo de licencia



Escogemos la versión completa.

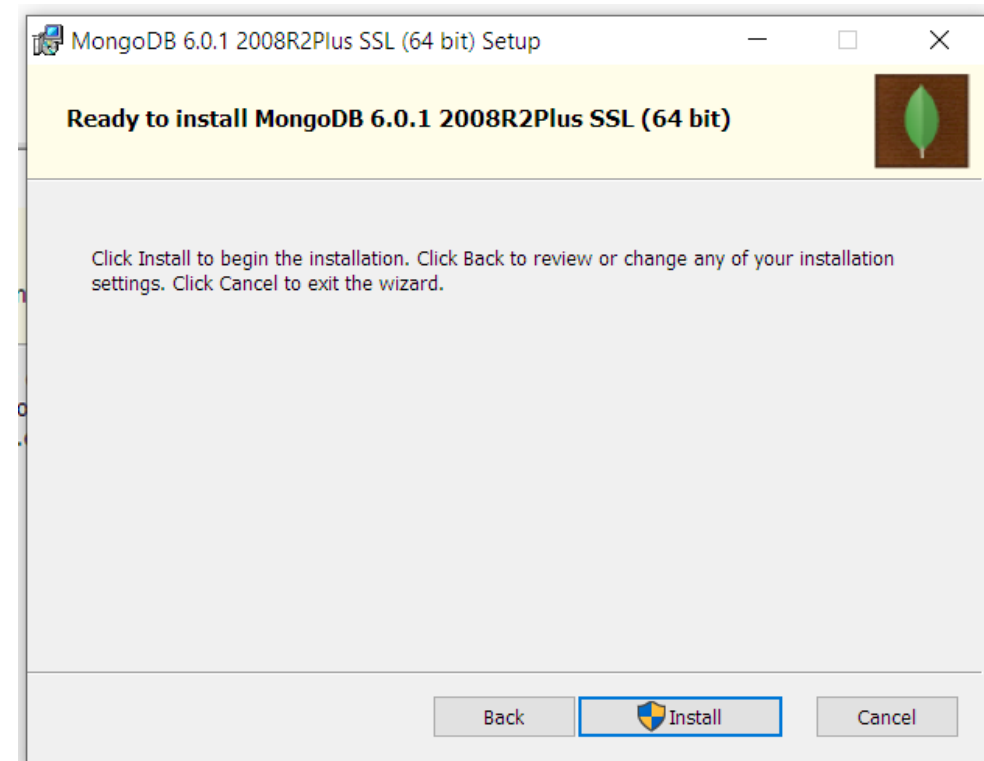
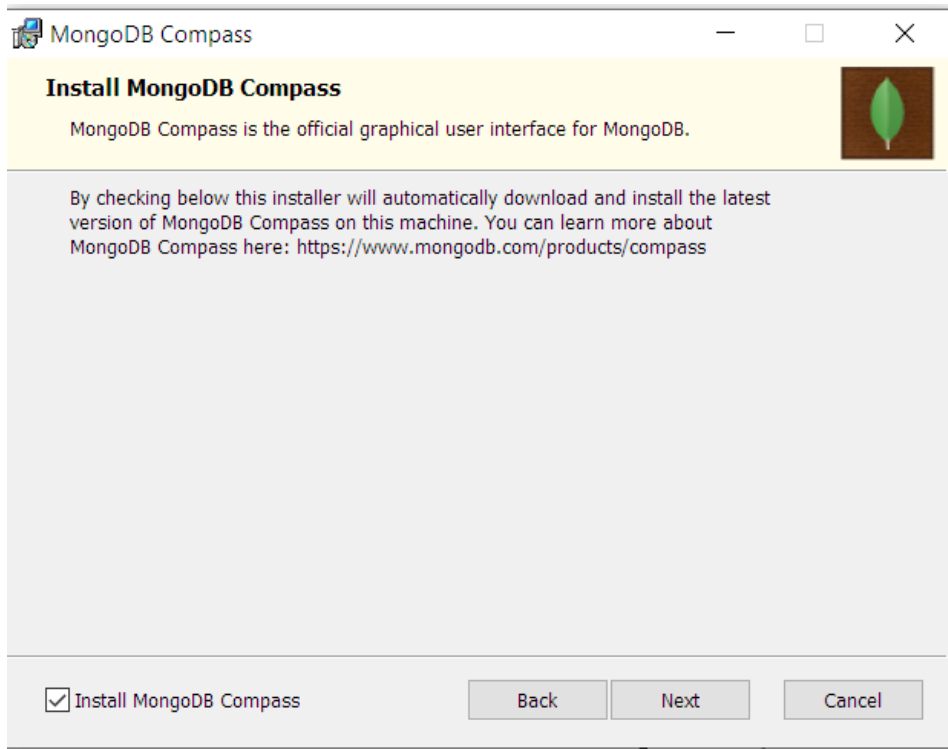


Escogemos la opción de instalar mongodb como servicio. Este servicio hará que MongoDB se inicie al arrancar el ordenador.

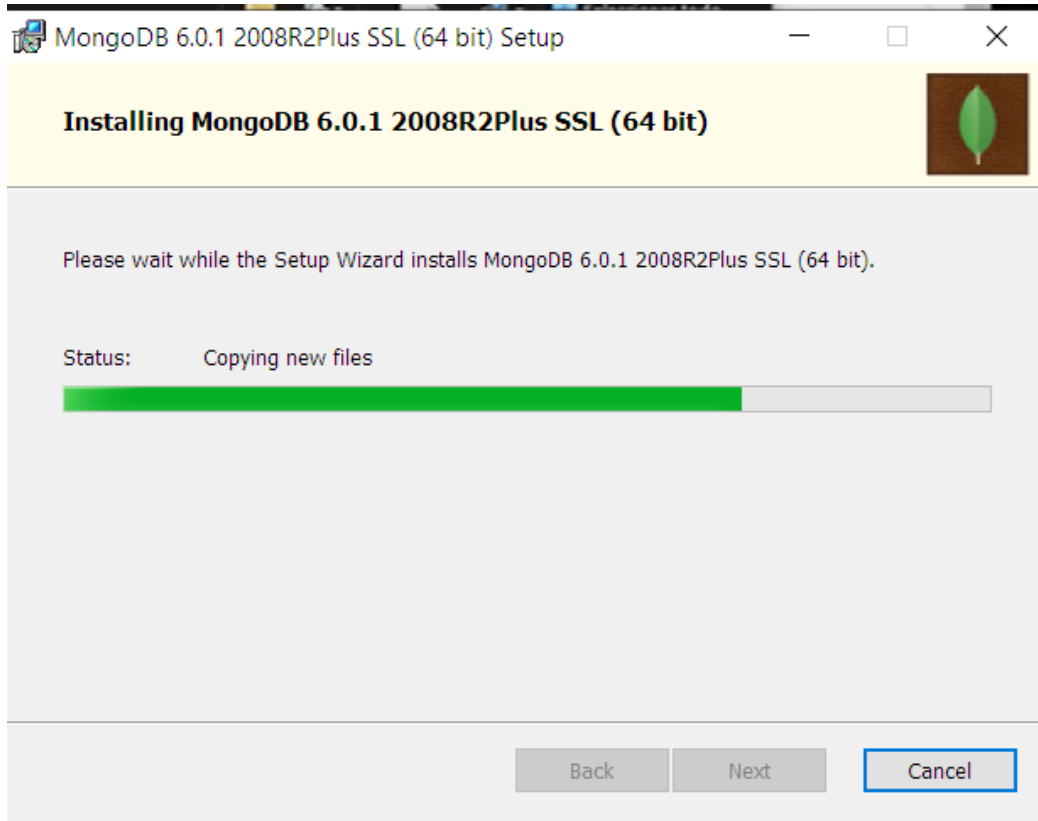


Instalamos también la herramienta gráfica MongoDB Compass.

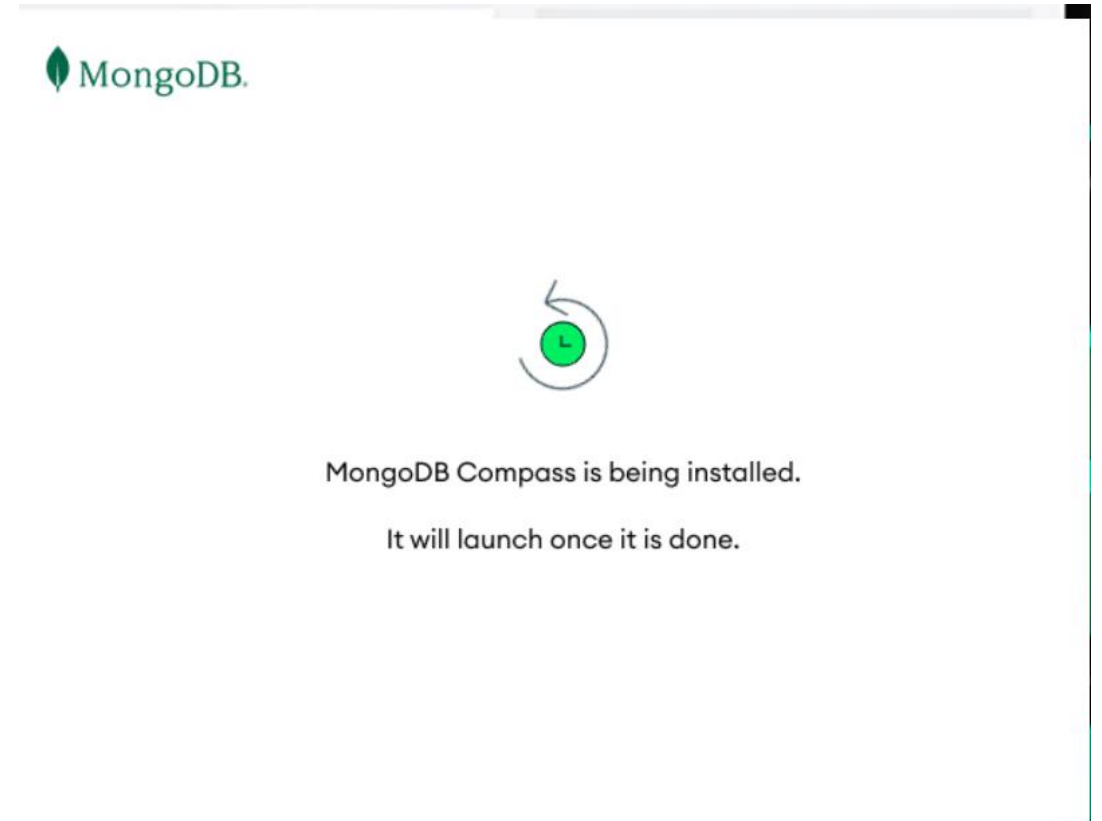
Instalar



Esperamos a que termine de instalar

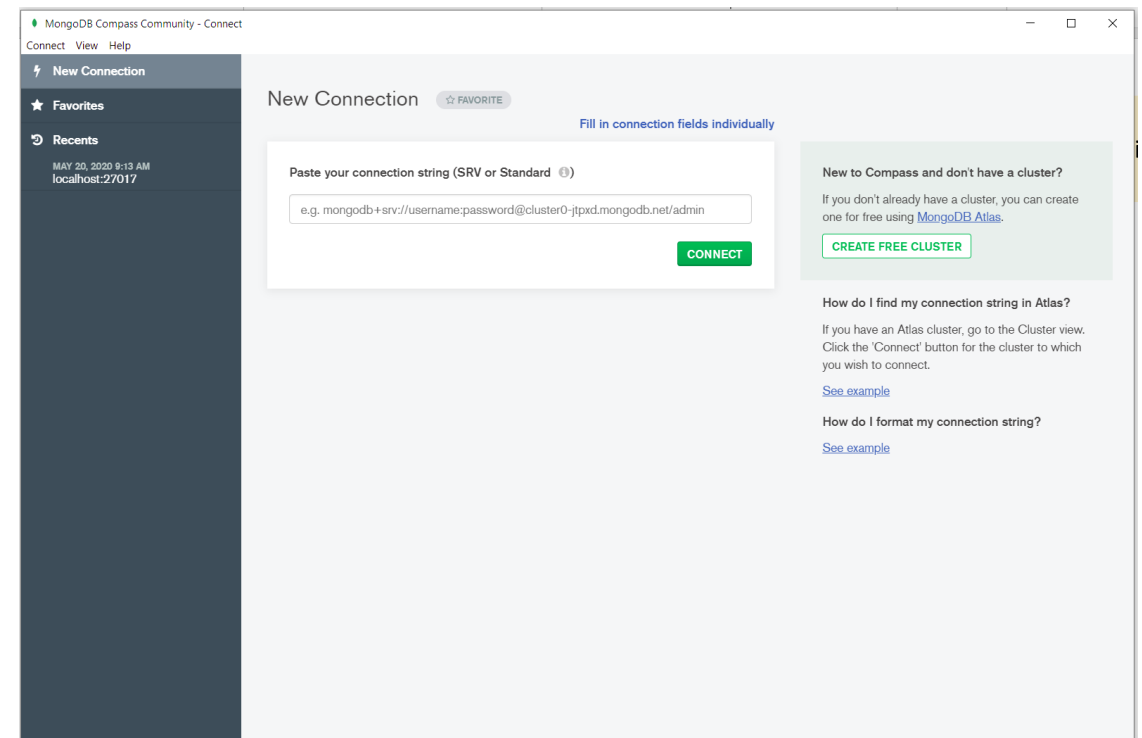
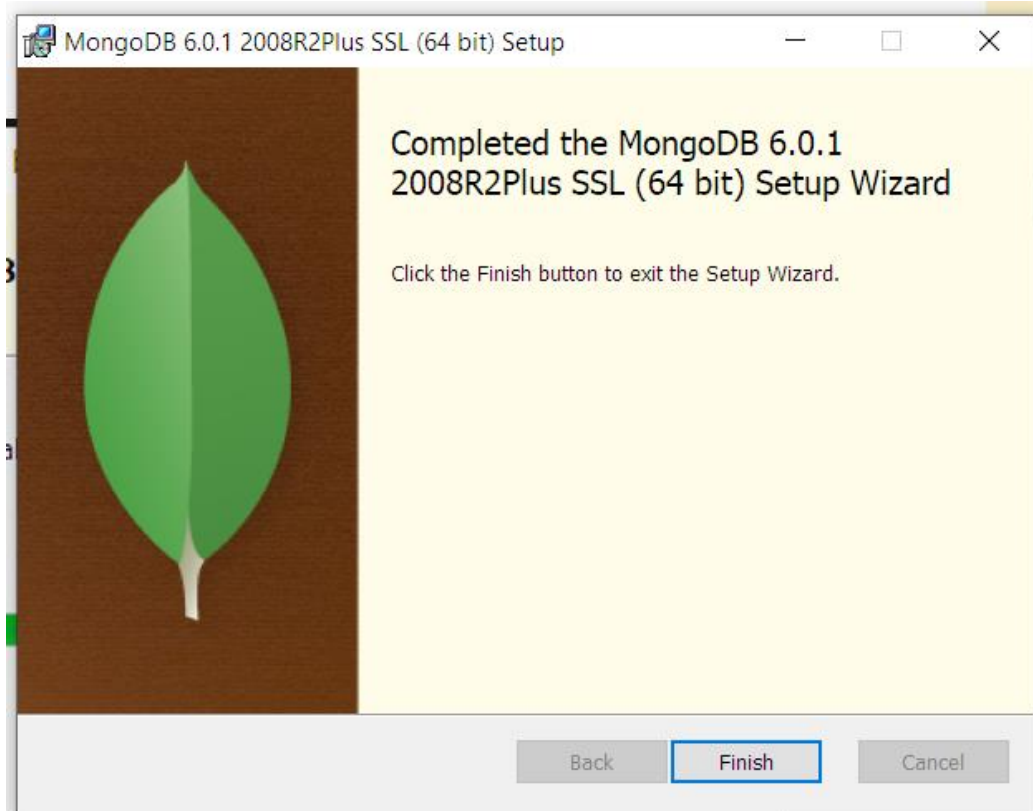


Esperamos a que termine de instalar MongoDB Compass



Te aparecerá esta ventana al terminar de instalar MongoDB.

Se te abrirá la ventana de MongoDB Compass



Iniciando MongoDB Compass

Clica en Next

The screenshot shows the MongoDB Compass application window. A 'Welcome to MongoDB Compass' dialog box is open, displaying several performance charts and a table of server statistics. The charts include 'OPERATIONS', 'READ & WRITE', 'NETWORK', and 'MEMORY'. The 'HOTTEST COLLECTIONS' table lists server instances and their system load percentages. The 'SLOWEST OPERATIONS' table lists specific queries and their execution times. A 'Next' button is highlighted with a red box.

OPERATIONS

Category	Count
INSERTS	48
QUERIES	167
UPDATES	68
DELETES	93
COMMANDS	6
NETWORKS	0

READ & WRITE

Category	Count
ACTIVE READS	4
ACTIVE WRITES	0
QUEUED READS	0
QUEUED WRITES	0

NETWORK

Category	Count
NET IN	46
NET OUT	95
CONNECTIONS	16

MEMORY

Category	Count
FREE	377
RESIDENT	0.92
MAPPED	0

HOTTEST COLLECTIONS

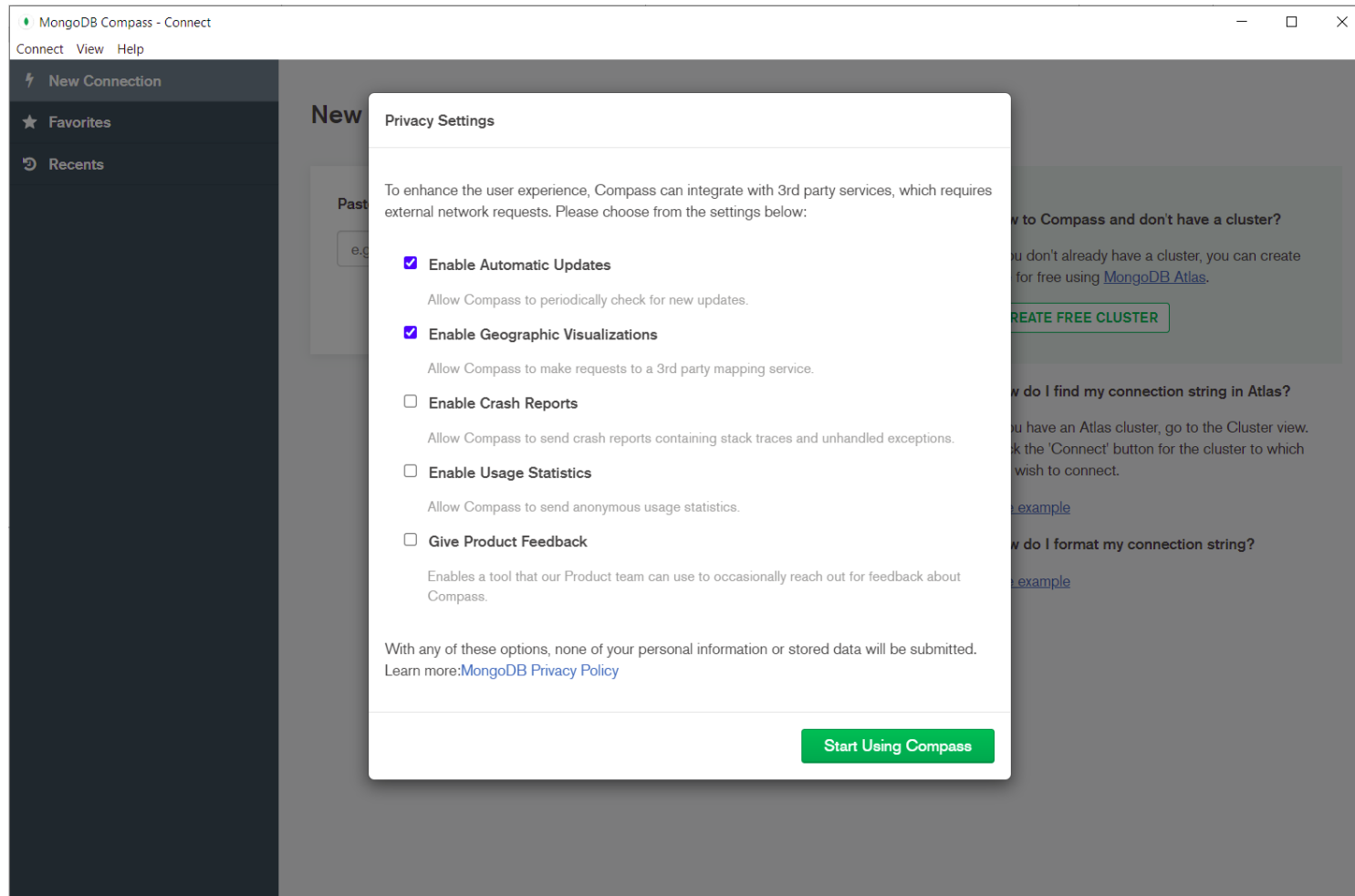
Collection	System Load
msc-db1.col2	46.01%
msc-db3.col1	40.36%
msc-db1.col3	1.81%
test.doccol	0%
msc-db1.col1	0%
msc-db1.col2	0%

SLOWEST OPERATIONS

Operation	Duration
msc-db1.col2	1114.47 ms
msc-db3.col1	898.58 ms
msc-db1.col2	531.69 ms
msc-db1.col3	27.14 ms

Next

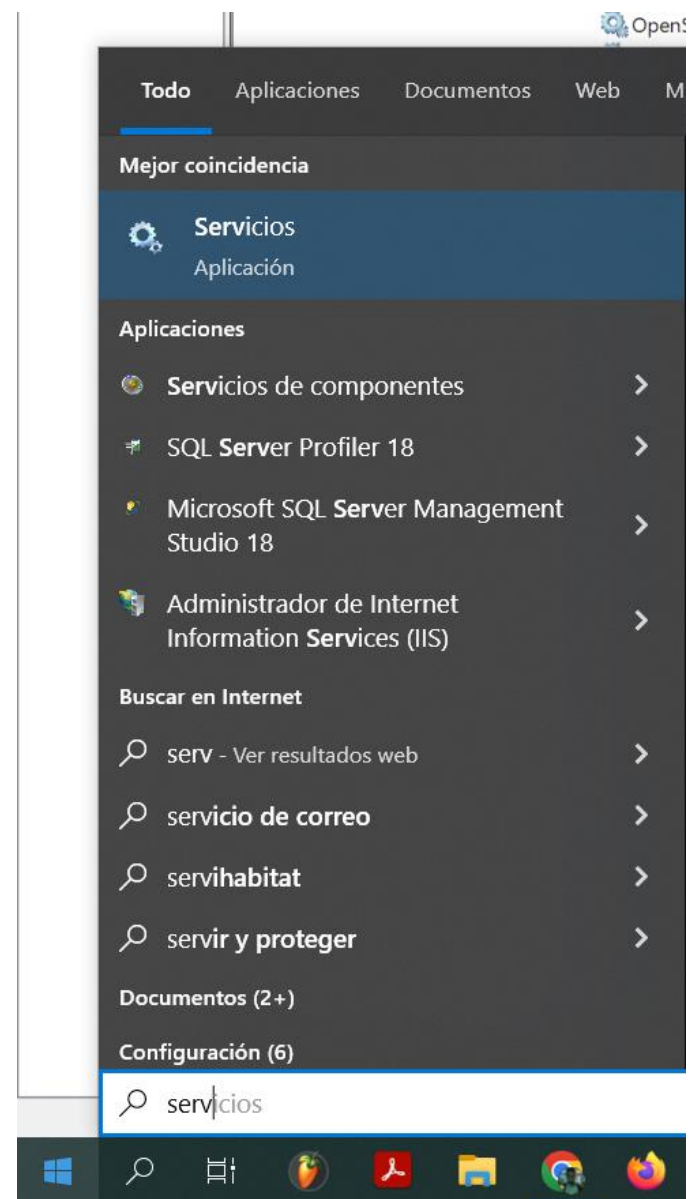
En mi caso he dejado solamente las opciones que pueden afectar a mi uso de la herramienta.



Comprobación del estado del servicio

Pulsamos la tecla de Windows y escribimos Servicios.
Buscamos el servicio MongoDB y comprobamos que se está ejecutando.

Nombre	Descripción	Estado	Tipo de inicio
MariaDB	MariaDB dat...		Manual
MessagingService_187aed	El servicio au...		Manual (desencadenar inicio)
Microsoft App-V Client	Manages Ap...		Deshabilitado
Microsoft Passport	Proporciona ...		Manual (desencadenar inicio)
Modo incrustado	El servicio de...		Manual (desencadenar inicio)
Módulos de creación de claves de IPsec para IKE y AuthIP	El servicio IK...		Manual (desencadenar inicio)
MongoDB Server (MongoDB)	MongoDB D...	En ejecución	Automático



Esperamos que no hayas tenido demasiados inconvenientes para instalar MongoDB y MongoDB Compass.

Cada ordenador es un mundo y podría ser que tu S.O. sea diferente o te haya surgido algún problema con la instalación.

Te animamos a que busques en Youtube algún tutorial o que preguntes en el foro de The Egg

¡FIN!